

Mitaufnahme einer Begleitperson

Die Mitaufnahme eines Elternteils auf unserer Station ist nur in Ausnahmefällen möglich. Gerne organisieren wir für Sie jedoch die Mitaufnahme als Begleitperson auf einer anderen Station innerhalb der Kinderklinik. Des Weiteren gibt es ein Elternappartement gegenüber der Kinderklinik, welches vom Förderkreis kranker Kinder Kaiserslautern e.V. gestellt wird. Weitere Information hierzu erhalten Sie vom Stationspersonal.

Krankengymnastik

Krankengymnastische Übungsbehandlungen werden nach ärztlicher Anordnung von unseren Physiotherapeuten auf Station durchgeführt. Die Zeiten hierfür sind bei unserem Pflegepersonal zu erfragen. Ein Termin für die Elternanleitung kann direkt mit den Physiotherapeuten vereinbart werden.

Muttermilch/Stillberatung

Die Ernährung mit Muttermilch ist für Früh- und Neugeborene besonders wichtig. Wir helfen Ihnen gerne beim Stillen oder Abpumpen. Zum Abpumpen steht auch eine Milchpumpe bereit. Die abgepumpte Milch wird dann per Flasche oder Ernährungssonde gefüttert. Unsere Still- und Laktationsberaterin Jutta Goldinger steht Ihnen gerne zur Verfügung und kann über unser Stationspersonal angefragt werden.

Känguru-Methode

Die Känguru-Methode wirkt sich nachgewiesen positiv sowohl auf die körperliche als auch auf die kognitive Entwicklung von Frühgeborenen aus. Gerne möchten wir Sie, wenn es der Gesundheitszustand Ihres Kindes zulässt, frühestmöglich an das Känguruing heranzuführen.

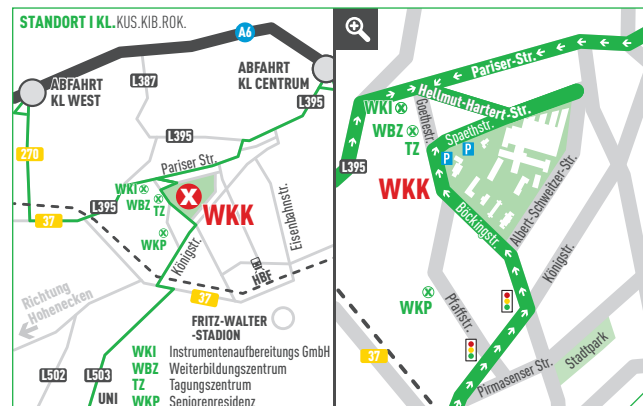
Frühe Hilfen

Falls Sie eine Unterstützung durch unsere sozialpädagogische Fachkraft wünschen, die Ihnen gerne bei sozialen oder finanziellen Fragen zur Seite steht oder Hilfestellung im Umgang mit Behörden und Ämtern bietet, können Sie gerne einen Kontakt über unser Stationspersonal herstellen lassen. Dies kann auf Wunsch auch anonym erfolgen.

Frühchentreff

Gerne sind Sie eingeladen an jedem letzten Montag im Monat ab 17 Uhr in der Aula (Haus 19) an unserem Frühchentreff teilzunehmen, bei dem sich viele ehemalige Frühchen und deren Eltern zum Austausch treffen.

Anfahrt



Klinik für Kinder- und Jugendmedizin

Chefarzt Priv.-Doz. Dr. med. Thomas Kriebel

T 0631 203-1379

E paed@westpfalz-klinikum.de

Westpfalz-Klinikum GmbH

STANDORT I KL.KUS.KIB.ROK.

Hellmut-Hartert-Straße 1

67655 Kaiserslautern

T 0631 203-0

www.westpfalz-klinikum.de

Coverbild: © Ramona Heim - Fotolia.com



Westpfalz-Klinikum
GmbH

Akademisches Lehrkrankenhaus der
Universitäten Mainz und Heidelberg

*Moderne Medizin mit
menschlichem Gesicht*



Station 20/2 – Intensivstation

Klinik für Kinder- und Jugendmedizin
Interdisziplinäre pädiatrische Intensivstation,
Perinatalzentrum Level 1, Kinderkardiologie



Liebe Eltern,

Wir haben Ihr Kind auf unserer Intensivstation aufgenommen, da es zu früh geboren wurde oder aus anderen Gründen eine intensivmedizinische Behandlung benötigt. Wir verstehen natürlich, dass Sie sich um die Gesundheit Ihres Kindes sorgen und möglicherweise die Situation als beunruhigend oder vielleicht sogar beängstigend empfinden. Wir werden versuchen Ihnen die Gegebenheiten unserer Station, sowie die Abläufe und alles was die medizinische Versorgung betrifft, sobald wie möglich zu erklären. Zusätzlich soll diese Elternbroschüre Ihnen helfen, sich auf unserer Station zurechtzufinden.

Das Wohlbefinden Ihres Kindes liegt uns besonders am Herzen. Um die bestmögliche Therapie und Pflege unserer kleinen und großen Patienten zu gewährleisten, brauchen wir vor allem aber auch Ihr Vertrauen, Ihre Mitarbeit, Ihre Hilfe und Ihr Verständnis!

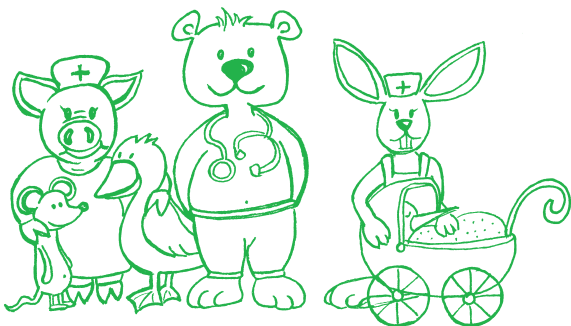
Ihr Team der Station 20/2

Organisation

| | |
|-----------------------------|------------------------------------|
| Chefarzt | Priv.-Doz. Dr. med. Thomas Kriebel |
| Oberärztin | Kathrin Fritsche |
| Stationsleitung | Andreas Kehl |
| Stv. Stationsleitung | Johanna Korn |

Für Fragen stehen wir Ihnen natürlich gerne zur Verfügung. Telefonisch können Sie uns rund um die Uhr erreichen

T 0631 203-1379



Besuchsregelung

Die Förderung des Eltern-Kind-Kontaktes ist uns ein großes Anliegen. Daher haben Sie nahezu jederzeit die Möglichkeit, Ihr Kind zu besuchen. Andere Angehörige haben ebenfalls, nach Absprache, die Möglichkeit Ihr Kind zu besuchen. Wir bitten jedoch um Verständnis, dass nur maximal 2 Personen gleichzeitig bei Ihrem Kind sein können, davon sollte mindestens eine Person ein Elternteil sein. Weitere Besucher bitten wir in dieser Zeit im Wartebereich vor der Station oder im Elternzimmer zur warten. Kindern unter 12 Jahren ist der Zutritt zur Station leider nicht gestattet. Wir bitten Sie, dies bei Ihrer Besuchsplanung zu berücksichtigen. In dem ohnehin sehr unruhigen Krankenhausalltag ist es für die Genesung der Kinder sehr wichtig Ruhephasen einzuhalten. Wir bitten Sie, Ihre Besuche auf die Versorgungszeiten Ihres Kindes abzustimmen und mit den Pflegekräften der Station zu besprechen, damit Sie zudem nach und nach in die Pflege Ihres Kindes und den Heilungsprozess eingebunden werden können.

Ab und zu kann es vorkommen, dass Sie die Patientenzimmer nicht betreten können, wenn bestimmte Untersuchungen, Notfallversorgungen, Visiten oder ärztliche bzw. pflegerische Übergaben durchgeführt werden. In diesen Zeiten steht Ihnen unser Elternzimmer zur Verfügung.

Übergabezeiten des Pflegepersonals

| | |
|--------------------|-------------------|
| Frühdienst | 6:00 – 6:30 Uhr |
| Spätdienst | 13:15 – 13:45 Uhr |
| Nachtdienst | 21:00 – 21:30 Uhr |

Tägliche Chefvisite

Mo-Fr 7:30 – 8:00 Uhr
(mittwochs auch im Beisein der Eltern)

Weiteren ärztlichen Übergabezeiten

14:30 – 15:00 Uhr und 22:00 – 22:30 Uhr

Bitte haben Sie Verständnis dafür, dass zu diesen Zeiten keine Besuche möglich sind. Um eine zügige Übergabe zu gewährleisten, bitte wir Sie uns zu diesen Zeiten nur in dringenden Fällen anzusprechen. Ansonsten bemühen wir uns selbstverständlich jederzeit für Nachfragen zur Verfügung zu stehen.

Hygienevorschriften

Zum Schutze Ihres Kindes und der anderen Patienten bitten wir Sie folgende Hygienevorschriften zu beachten:

- » Jacken und Mäntel sollten in der Schleuse gelassen werden. Handtaschen, Rucksäcke u.ä. dürfen nicht mit in die Patientenzimmer genommen werden. Im Elternzimmer befinden sich Schließfächer für Ihre Wertsachen.
- » Die Hände und Unterarme sollten bei Betreten der Station gewaschen und desinfiziert werden. Wir bitten Sie auch, sofern vorhanden, Ihren Hand-/Armschmuck (insbesondere Ringe) und Uhren abzulegen.
- » Am Patientenplatz finden Sie Einmal-Überkittel. Wir bitten Sie diese bei Kontakt zum Kind (z.B. Wickeln im Wärmebett, Füttern, auf dem Arm halten etc.) zu tragen.
- » Falls Sie erkältet sind, bitten wir Sie einen Mundschutz zu tragen. Sollten Sie eine möglicherweise ansteckende Erkrankung haben, z.B. einen Magen-Darm-Infekt, bitten wir Sie in dieser Zeit von einem Besuch abzusehen. Gerne können Sie sich hierzu mit unserem ärztlichen Personal absprechen.

Elternzimmer

Am Ende der Station befindet sich das Elternzimmer, in dem Sie eingeladen sind eine mögliche Wartezeit zur überbrücken oder sich einfach mal zurückzuziehen. Des Weiteren kann das Zimmer auch zum Abpumpen von Muttermilch genutzt werden. Dort befindet sich auch ein Kühlschrank, sowie eine Tee-/Kaffeestation. Wir bitten Sie das Elternzimmer nach der Nutzung aufgeräumt und sauber zu hinterlassen.

Wertsachen

Wir übernehmen keine Haftung für Wertgegenstände. Bitte lassen Sie größere Geldbeträge, teure Spielsachen oder teure Kleidung zu Hause.